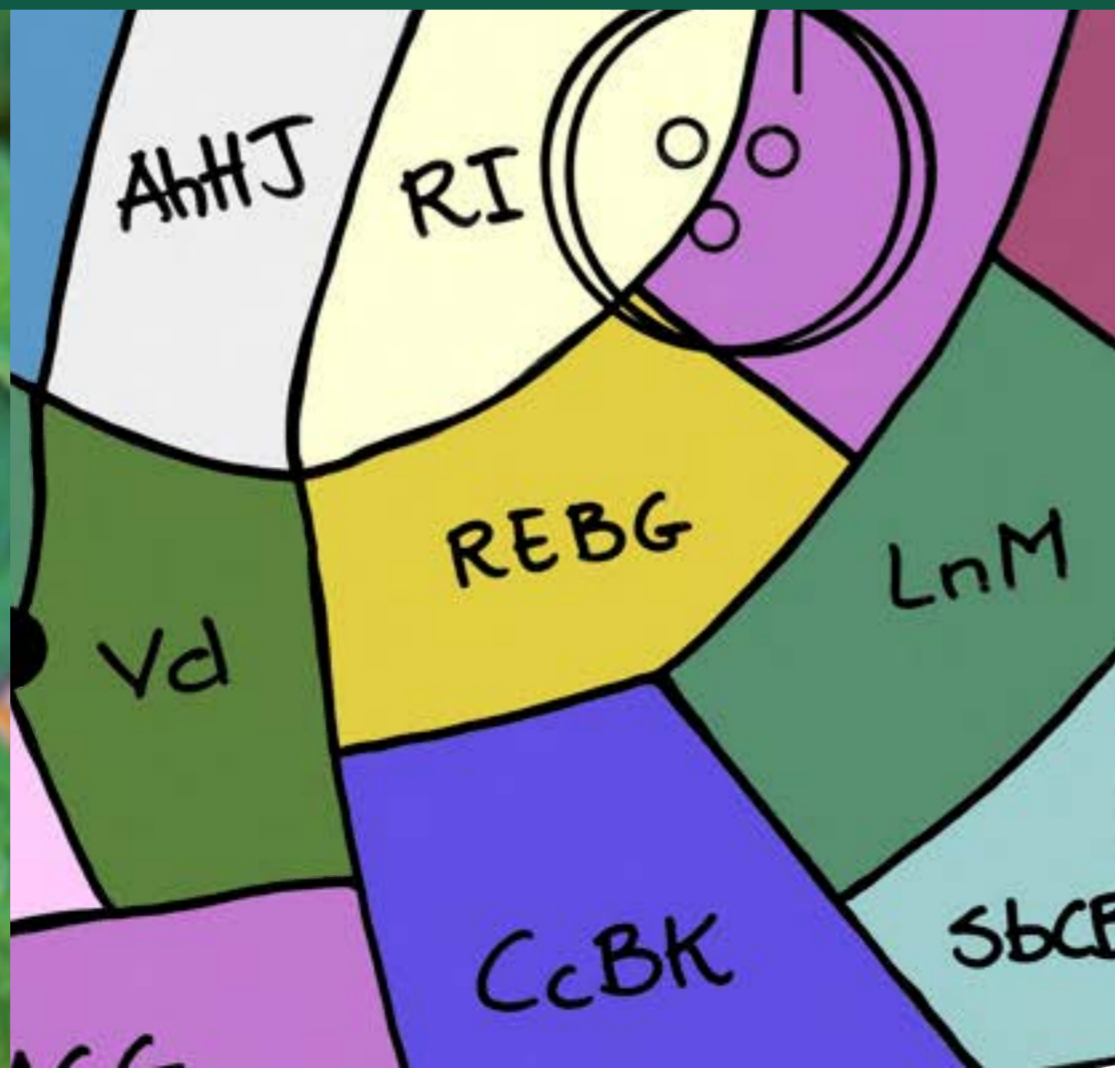
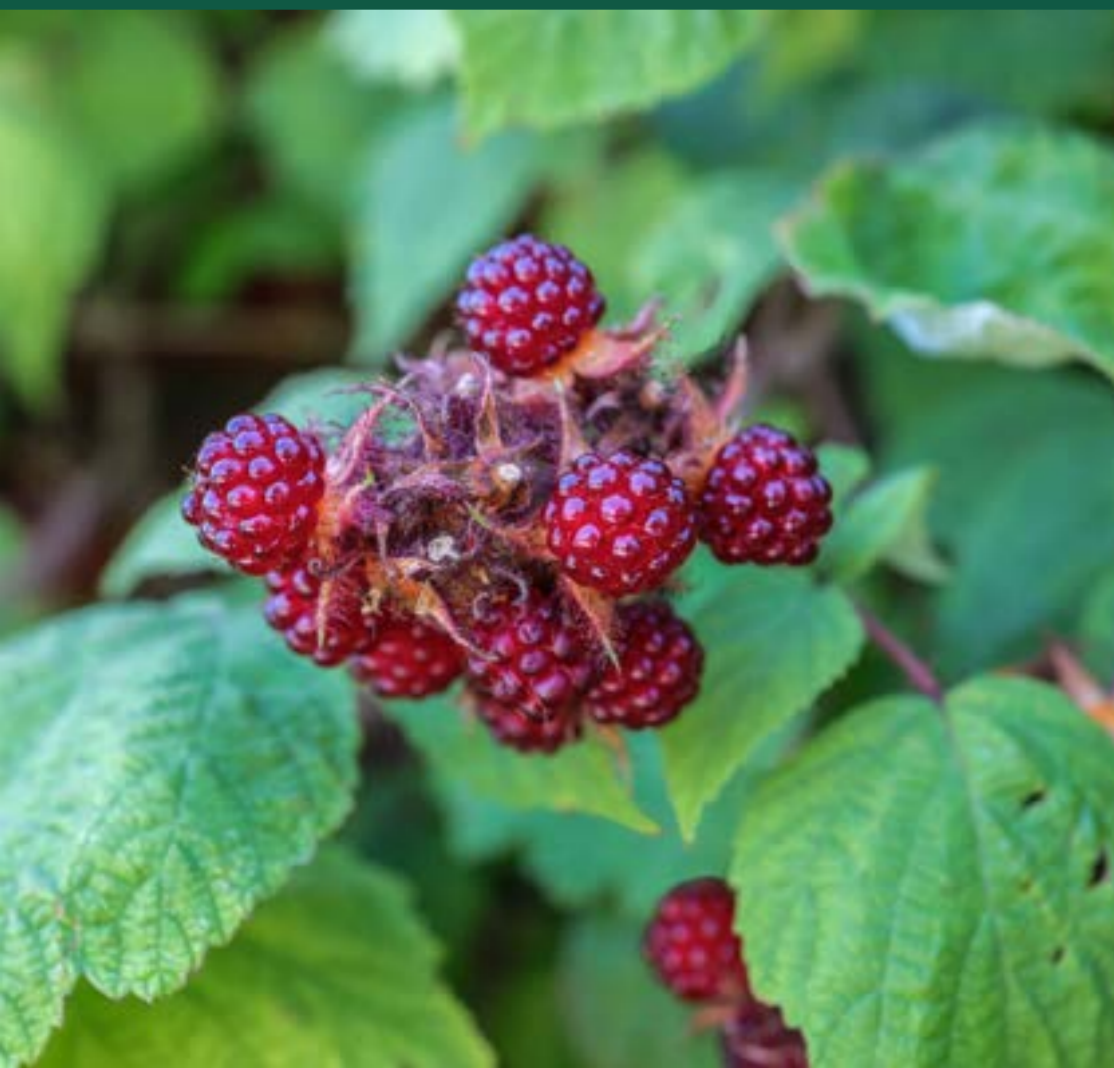


# STEK | fase 1 BEPLANTINGSPLAN



## EEN ECOLOGISCHE STEK

STEK is een plek waar de ecologie ruimte krijgt. De wijk wordt niet ingericht volgens de traditionele principes met sierbomen, strakke gazons en sierheesters, waar vervolgens alles een paar keer per jaar schoongeschoffeld wordt. Hier richten we in met beplanting waar dieren zich thuisvoelen en volop voedsel kunnen vinden. Ook het beheer is daarop afgestemd. Het gras is kruidrijk en hoog, in plaats van strak gemaaid; de haag bestaat uit meerdere soorten en kent naast strakke delen ook delen die vrij mogen uitgroeien en niet geschoren worden. En de houtsingel is dicht beplant met bomen en struiken die vogels, insecten en kleine zoogdieren voedsel en veiligheid bieden.



## ECOLOGISCHE PRINCIPES

Het doel van de ecologische inrichting van STEK is de biodiversiteit in het gebied te helpen, behouden en versterken. Om dit te bereiken zijn bij het maken van het beplantingsplan en het toekomstige gebruik de volgende ecologische principes van belang:

- Aanplant van inheems en gebiedseigen plantmateriaal.
- Aansluiten bij ecologische waarden in de directe omgeving en deze versterken.
- Een duurzame leefomgeving voor diersoorten die in en nabij bebouwd gebied voorkomen (en kenmerkend zijn voor boerenerven).
- Waar mogelijk (aanvullend op de beplanting) maatregelen nemen om de omstandigheden voor soorten te bevorderen.
- De kansen binnen het plangebied zoveel mogelijk benutten, rekening houdend met intensiteit van gebruik door bewoners.
- Het beheer richten op het behouden en waar mogelijk verder versterken van de biodiversiteit.

## DE ZES V'S

Om dieren een duurzaam thuis te geven in het plangebied moeten we zorgen voor zes V's: Voedsel, Vocht, Veiligheid, Voortplanting, Variatie en Verbinding.

- Voedsel: voldoende wormen, insecten, zaden, bessen, noten, vruchten, nectar en stuifmeel.
- Vocht: om te drinken of een bad te nemen.
- Veiligheid: mogelijkheden om te schuilen voor gevaar of snel naar toe te kunnen vluchten.
- Voortplanting: geschikte plekken om te nestelen, eieren af te zetten en/of jongen groot te brengen.
- Variatie: een grote variatie in bomen struiken en andere planten en in soorten, hoogtes, bloeitijden en vruchtperiodes zorgt voor een grote variatie aan diersoorten.
- Verbinding: mogelijkheden om te verplaatsen naar andere gebieden, zodat genueitwisseling met andere populaties kan plaatsvinden.



## MEEHELPEN EN AANVULLEN

Om de biodiversiteit extra te versterken zijn aanvullende maatregelen mogelijk:

- De aanwezigheid van één of meerdere poelen geven drink- en badwater voor veel dieren, maar ook leefgebied voor amfibieën.
- Nestkasten voor verschillende vogelsoorten en vleermuizen bieden schuilplekken en voortplantingsmogelijkheden voor specifieke soorten.
- Insectenhôtels en hommelmasten geven wilde bijen, oorwormen, lieveheersbeestjes, hommels en andere insecten huisvesting en mogelijkheid om te overwinteren.
- Een takkenril biedt schuilgelegenheden voor kleine zoogdieren en overwinteringsplek voor egels.

Het realiseren van verblijfplaatsen/nestgelegenheden voor vogels, vleermuizen en insecten is met name van belang voor een ecologische leefomgeving. Deze kasten kunnen aan of in de bebouwing worden gerealiseerd of vrijstaand worden gezet.



mussennestkasten aan de bebouwing en vrijstaand



nestkasten voor insectenetters en vleermuizen



faunatorenns voor één soort of meerdere soorten gecombineerd



nestkasten voor wilde bijen, hommels, vlinders en lieveheersbeestjes



Het beplantingsontwerp voor de mock-up van STEK verschilt wezenlijk van traditionele beplantingen in een woonwijk. In traditionele woonwijken wordt over het algemeen beplanting gebruikt met een hoge sierwaarde, die netjes oogt en waarbij overzicht belangrijk is. Uitgangspunt in STEK is beplanting die meerwaarde biedt aan de ecologie en natuurlijk mag zijn. Daarvoor sluiten we aan bij de beplanting die in de omgeving staat en van oudsher in dit gebied thuishoort. Moeilijkheid is wel dat het plangebied is opgehoogd met anderhalve meter Maaszand. Dat zou eigenlijk betekenen dat er andere soorten graag willen groeien, soorten van drogere, armere omstandigheden. Maar die passen niet bij de lokale biodiversiteit. Daarom hebben we besloten om de ophoging te 'ontkennen' in het beplantingsplan en gebiedseigen soorten te gebruiken die wel tegen wat droogte en armere omstandigheden kunnen. Om die een kans van slagen te geven wordt gedegen bodemverbetering toegepast.

Het beplantingsplan heeft een natuurlijke uitstraling, met veel bosplantsoen. Na aanplant geeft dat een schraler beeld dan de traditionele aanplant, omdat bosplantsoen eigenlijk uit allemaal kleine 'staakjes' bestaat. Na twee jaar is het beeld heel anders en wordt het natuurlijke idee van STEK al goed zichtbaar. Dan ontstaat een groen beeld, prachtig weelderig, bloeiend en vruchtdragend en vol van leven. De levendige haag, houtsingel en siertuinen bieden extra kansen voor de ecologie. Die lichten we hieronder uit.

#### LEVENDIGE HAAG

De levendige haag bestaat uit zes verschillende, inheemse soorten die meerwaarde hebben voor vogels, insecten en kleine zoogdieren. De dieren vinden er voedsel, veiligheid, variatie en voortplantingsmogelijkheden. De haag heeft de grootste ecologische meerwaarde als er enkele meters van dezelfde soort achter elkaar staan. Ook is er variatie in groei: er zijn strak geschoren delen en delen die niet of veel minder worden gesnoeid. De strakke delen zijn dicht en strak met een dicht bladerdek. De los groeiende delen kennen meer openheid en daarmee meer bloei en vruchtzetting. De strak geschoren haag heeft een uniform beeld, ook al zijn er wat verschillen in blad. Bij de los groeiende delen zijn de verschillen in de soorten veel duidelijker.

#### HOUTSINGEL

Een houtsingel is een gemengde, gesloten beplanting die van oudsher als afscheiding dient. Een houtsingel werd vroeger gebruikt als hakhout, waarbij (een deel van) de bomen iedere vijf tot tien jaar afgezaagd werden bij de grond. Zo ontstaan mooie meerstammige bomen met brede, knoestige voeten. Een houtsingel is vaak breed. Omdat ze regelmatig worden afgezet, ontstaat een dichte structuur. Een combinatie van boomlaag, struiklaag en kruidlaag is het meest ideaal voor bijvoorbeeld kleine vogels om te broeden. Ook voor kleine zoogdieren (zoals marters) biedt het schuilgelegenheid. Bloemen en bessen zorgen het hele jaar voor voedsel voor vogels, insecten en zoogdieren. Na het afzetten van boomvormers is het dikke snoeihout kachelhout, het dunne hout kan in de singel blijven liggen of in de takkenrillen worden verwerkt voor meer schuilgelegenheid voor dieren. De struiken en rozen kunnen naar wens gesnoeid worden. Doel is wel dat het een dicht bosje blijft. De wilde kersen kunnen na 15 jaar worden afgezaagd, waarna ze opnieuw uitlopen.

#### SIERTUINEN

De siertuinen zijn opgedeeld in een bijtuin, vlindertuin, kruidtuin en boerenheestertuin. Het sortiment is voor alle siertuinen zorgvuldig samengesteld met planten die oersterk zijn, snel dichtgroeien en met weinig onderhoud een prachtige compositie blijven vormen door de seizoenen heen. De spreiding aan bloeitijden zorgt voor vele maanden lang voedsel voor bijen, vlinders en andere insecten. Ook staan er planten tussen die in de winter zaden voor vogels dragen. Alle planten zijn heel gemakkelijk te stekken of te zaaien. In de kruidtuin ligt een hoofdstructuur van kattenkruid in een slinger, alle eetbare kruiden zijn in rechte vakken daarop aangesloten. Wanneer er een kruidensoort wegvalt of bewoners iets anders willen, dan zijn die vakken gemakkelijk te veranderen. In het eerste jaar zal het onderhoud van de tuinen wat intensiever zijn, maar daarna is het voornamelijk genieten en veel minder onderhoud.



 STRAKKE HAAG

 LOSSE HAAG

 HOOGSTAM BOOM

 MEERSTAMMIGE BOOM

 HOUTSINGEL

 SIERTUINEN

 KLIMPLANTEN

 PERGOLA

0 4 8 12 16 20 m



# Beplantingsontwerp

## BOMEN EN HEESTERS - HOOFDSTRUCTUUR

Het project STEK heeft onder meer als uitgangspunt een plek te worden die ecologisch waardevol is. Dit doen we door beplanting te gebruiken die voor de inheemse biodiversiteit waarde heeft, dus voor de dieren en planten die hier van oudsher thuishoren. Dit bepalen we via een inventarisatie van de ondergrond en de daarbij behorende bosgemeenschappen.

### Inventarisatie ondergrond

Fysisch geografische regio: Rivierengebied  
 Geomorfologie: Rivierkom- en oeverwalachtige vlakke  
 Bodem: Kalkloze poldervaaggronden; zware zavel en lichte klei  
 Grondwaterstand: GHG = 56 cm -mv | GLG 132 cm -mv

Het projectgebied is circa anderhalve meter opgehoogd met maaszand. Dat betekent dat de grondwaterstand lager ligt en de bodem veranderd is. Toch willen we zoveel mogelijk vasthouden aan de oorspronkelijke beplanting om de ecologie te ondersteunen. Bij de uiteindelijke soortkeuze houden we rekening met meer droogteminnende soorten.

Uit de inventarisatie van de ondergrond volgt bosgemeenschap type 21: het essen-iepenbos. Dit bostype kent een goed ontwikkelde en soortenrijke bomenlaag, heesterlaag en kruidenlaag. In de kruidenlaag komen vaak stinzenplanten voor, zoals gewoon sneeuwkllokje, Italiaanse aronskelk, holwortel en bostulp.

De wadi's worden circa vijftig centimeter diep. Vanwege het afgraven van de bodem verandert de gemiddelde grondwaterstand en gaat hier een sub-bosgemeenschap gelden: het elzenrijk essen-iepenbos.

### ESSEN-IEPENBOS

BOMEN	
<i>Alnus glutinosa</i>	zwarte els
<i>Fraxinus excelsior</i> *	gewone es
<i>Prunus avium</i>	wilde kers
<i>Quercus robur</i>	zomereik
<i>Ulmus minor</i>	veldiep, gladde iep
HEESTERS	
<i>Cornus sanguinea</i>	rode kornoelje
<i>Corylus avellana</i>	gewone hazelaar
<i>Crataegus monogyna</i>	eenstijlige meidoorn
<i>Crataegus laevigata</i>	tweestijlige meidoorn
<i>Euonymus europaeus</i>	kardinaalsmuts
<i>Prunus spinosa</i>	sleedoorn
<i>Rhamnus catharticus</i>	wegedoorn
<i>Ribes rubrum</i>	aalbes
<i>Rosa canina</i>	hondsroos
<i>Rosa rubiginosa</i>	egelantier
<i>Viburnum opulus</i>	Gelderse roos
KRUIDEN	
Alle vaste planten en kruiden van het fluviatiel district (F: Flora van Nederland - stroomdalplanten)	

### ELZENRIJK ESSEN-IEPENBOS

BOMEN	
<i>Alnus glutinosa</i>	zwarte els
<i>Fraxinus excelsior</i> *	gewone es
<i>Quercus robur</i>	zomereik
<i>Salix alba</i>	schietwilg
<i>Ulmus minor</i>	veldiep, gladde iep
HEESTERS	
<i>Cornus sanguinea</i>	rode kornoelje
<i>Crataegus monogyna</i>	eenstijlige meidoorn
<i>Prunus spinosa</i>	sleedoorn
<i>Ribes nigrum</i>	zwarte aalbes
<i>Ribes rubrum</i>	aalbes
<i>Salix cinerea</i>	grijze wilg
<i>Salix viminalis</i>	katwilg
<i>Salix triandra</i>	amandelwilg
<i>Viburnum opulus</i>	Gelderse roos
KRUIDEN	
Alle vaste planten en kruiden van het fluviatiel district (F: Flora van Nederland - stroomdalplanten)	

### SIERHEESTERS EN VASTE PLANTEN - NEVENSTRUCTUUR

In de siertuinen komen soorten van het boerenref, dus traditionele boerenplanten zoals de hortensia, zonneheden, herfstasters en de boerenjasmijn. De siertuinen kennen elk een thema, zo is er buiten de haag een robuuste heestertuin en binnen de haag een bijentuin, kruidentuin en vlindertuin. In de wadi groeit een meer natuurlijke onderbeplanting met onder meer koninginnekruid. De gekozen soorten zijn niet allemaal inheems, maar hebben wel allemaal meerwaarde voor de biodiversiteit. Er is gekozen voor planten met een hoge nectar- en pollenwaarde voor bijen en vlinders. Invasieve exoten zijn uiteraard niet welkom, soorten met extra waarde als kruiden of plukbloemen hebben de voorkeur.



*Alnus glutinosa*  
zwarte els



*Fraxinus excelsior*  
gewone es



*Prunus avium*  
wilde kers



*Quercus robur*  
zomereik



*Ulmus minor*  
veldiep, gladde iep



*Cornus sanguinea*  
rode kornoelje



*Corylus avellana*  
gewone hazelaar



*Crataegus monogyna*  
eenstijlige meidoorn



*Crataegus laevigata*  
tweestijlige meidoorn



*Euonymus europaeus*  
kardinaalsmuts



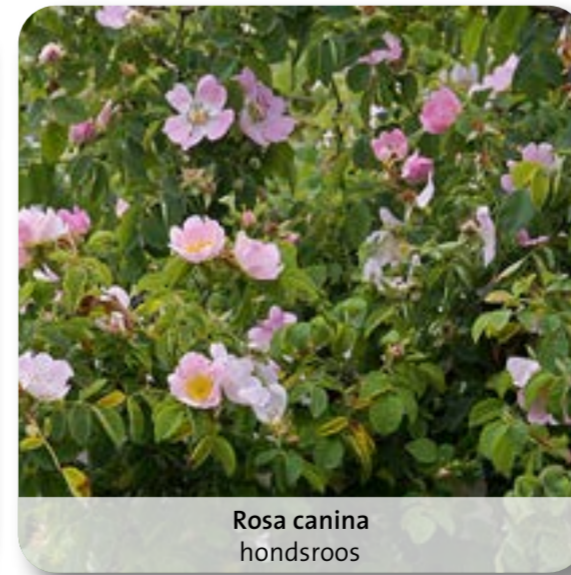
*Prunus spinosa*  
sleedoorn



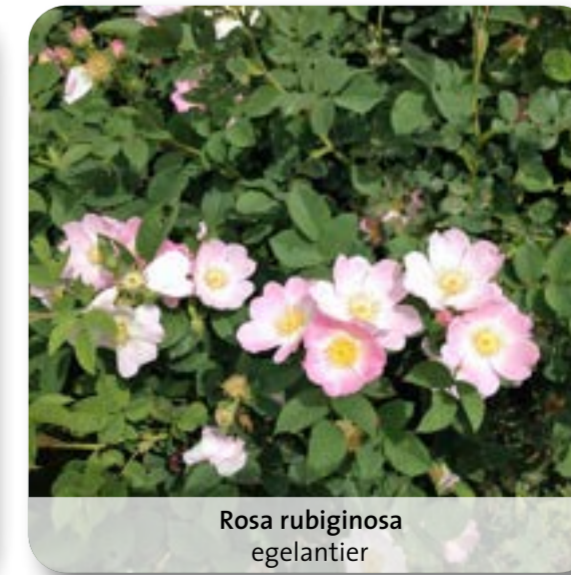
*Rhamnus catharticus*  
wegedoorn



*Ribes rubrum*  
aalbes



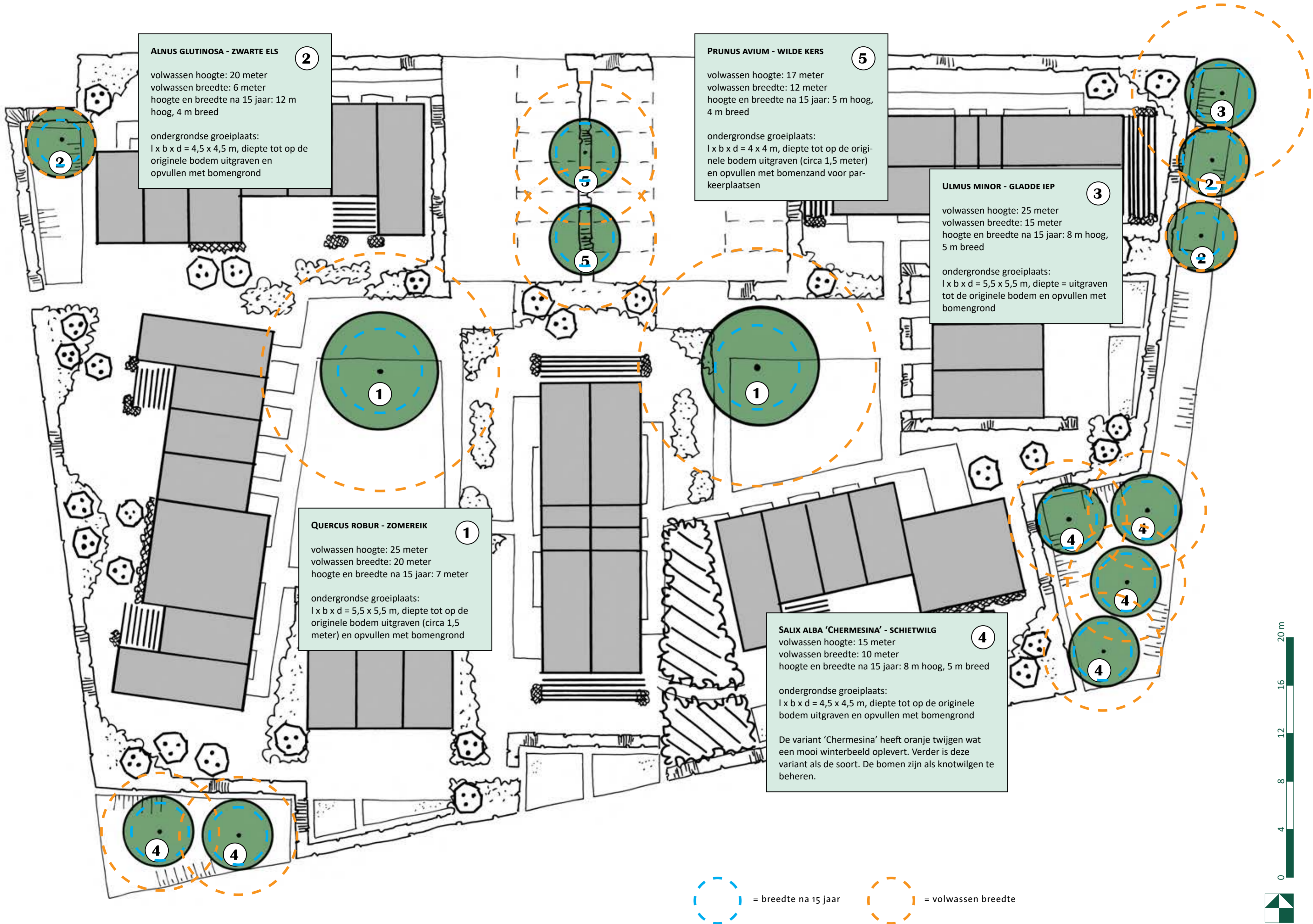
*Rosa canina*  
hondsroos



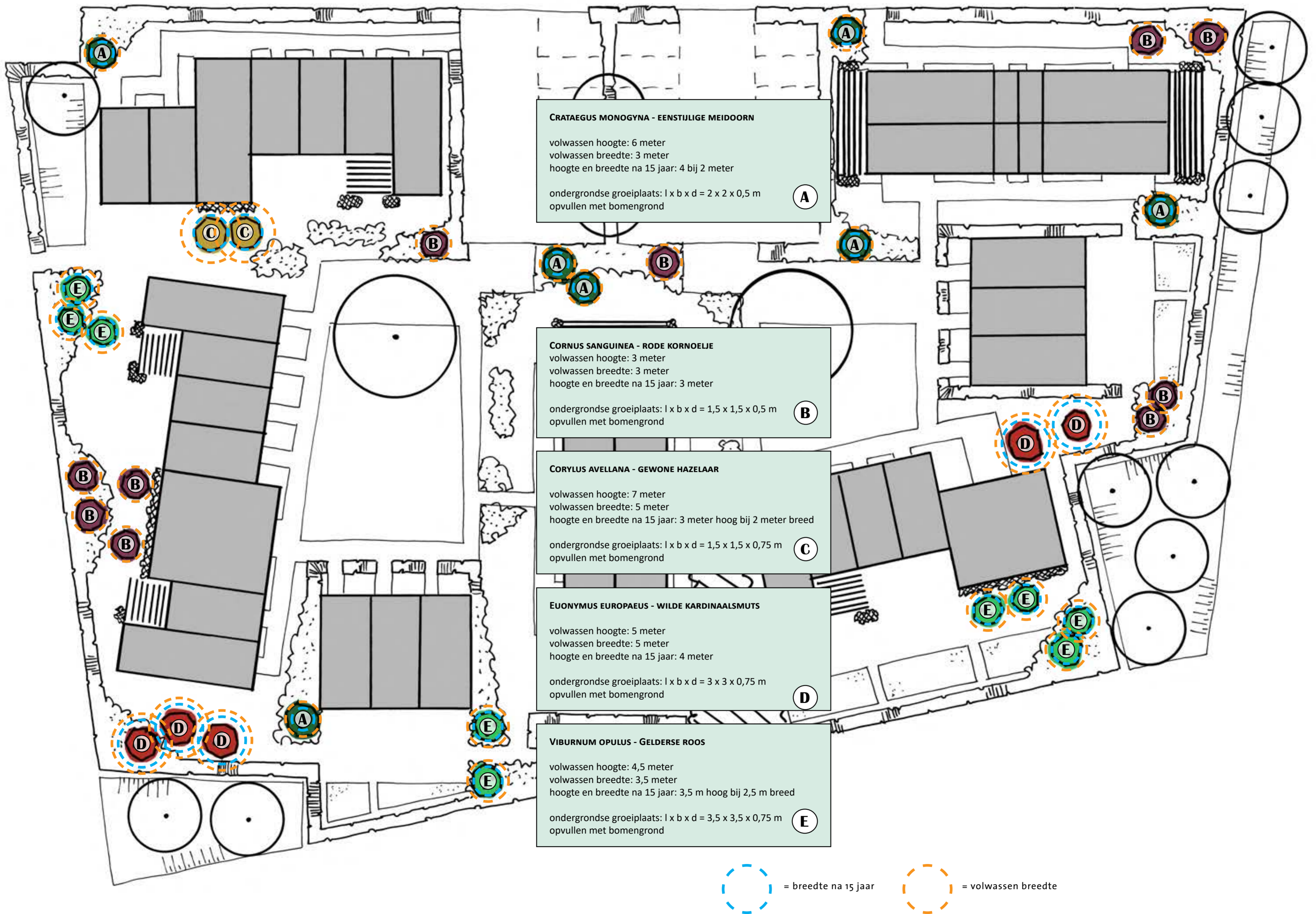
*Rosa rubiginosa*  
egelantier



*Viburnum opulus*  
Gelderse roos



# Hoogstam bomen



# Meerstammige bomen

**CORYLUS AVELLANA - GEWONE HAZELAAR**

volwassen hoogte: 7 meter  
volwassen breedte: 5 meter  
hoogte x breedte na 15 jaar: 3 x 2 meter



**CRATAEGUS MONOGYNA - EENSTIJLIGE MEIDOORN**

volwassen hoogte: 6 meter  
volwassen breedte: 3 meter  
hoogte x breedte na 15 jaar: 4 x 2 meter



**PRUNUS AVIUM - WILDE KERS**

volwassen hoogte: 17 meter  
volwassen breedte: 12 meter  
hoogte x breedte na 15 jaar: 5 x 4 m



**PRUNUS SPINOSA - SLEEDOORN**

volwassen hoogte: 3,5 meter  
volwassen breedte: 3,5 meter  
hoogte en breedte na 15 jaar: 3,5 m



**QUERCUS ROBUR - ZOMEREIK**

volwassen hoogte: 25 meter  
volwassen breedte: 20 meter  
hoogte x breedte na 15 jaar: 7 x 5 meter



**RHAMNUS CATHARTICUS - WEGEDOORN**

volwassen hoogte: 4,5 meter  
volwassen breedte: 4,5 meter  
hoogte en breedte na 15 jaar: 3,5 meter



**ROSA CANINA - HONDSROOS**

volwassen hoogte: 4 meter  
volwassen breedte: 2 meter  
hoogte en breedte na 15 jaar: 4 x 2 meter



**ROSA RUBIGINOSA - EGELANTIER**

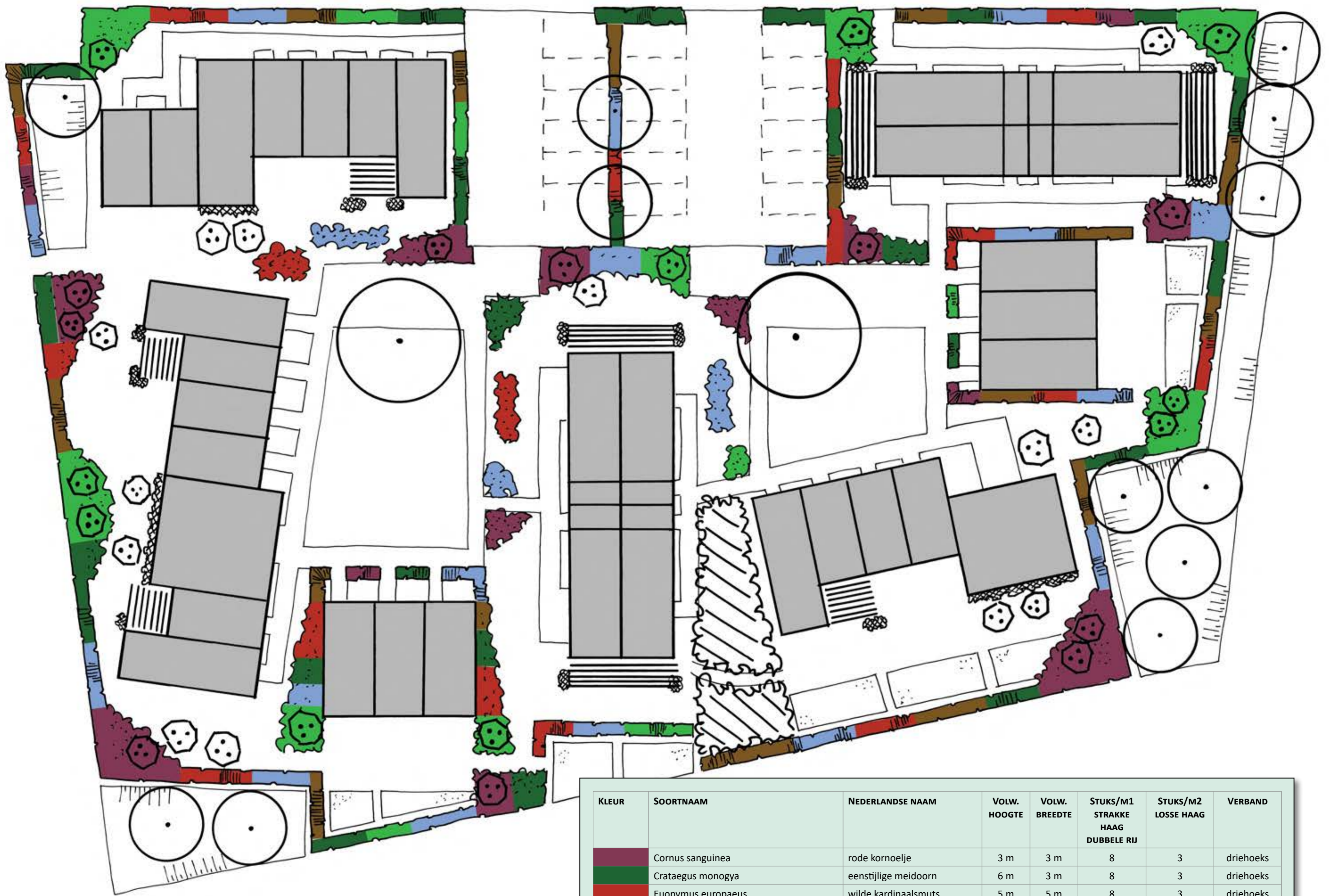
volwassen hoogte: 2,5 meter  
volwassen breedte: 2,5 meter  
hoogte en breedte na 15 jaar: 2,5 meter



**VIBURNUM OPULUS - GELDERSE ROOS**

volwassen hoogte: 4,5 meter  
volwassen breedte: 3,5 meter  
hoogte x breedte na 15 jaar: 3,5 x 2,5 m





KLEUR	SOORTNAAM	NEDERLANDSE NAAM	VOLW. HOOGTE	VOLW. BREEDTE	STUKS/M1 STRAKKE HAAG DUBBELE RIJ	STUKS/M2 LOSSE HAAG	VERBAND
■	<i>Cornus sanguinea</i>	rode kornoelje	3 m	3 m	8	3	driehoeks
■	<i>Crataegus monogya</i>	eenstijlige meidoorn	6 m	3 m	8	3	driehoeks
■	<i>Euonymus europaeus</i>	wilde kardinaalsmuts	5 m	5 m	8	3	driehoeks
■	<i>Prunus spinosa</i>	sleedoorn	3,5 m	3,5 m	8	3	driehoeks
■	<i>Ribes rubrum</i>	aalbes	2	1	8	3	driehoeks
■	<i>Rhamnus catharticus</i>	wegedoorn	4,5	4,5	8	3	driehoeks

20 m

16

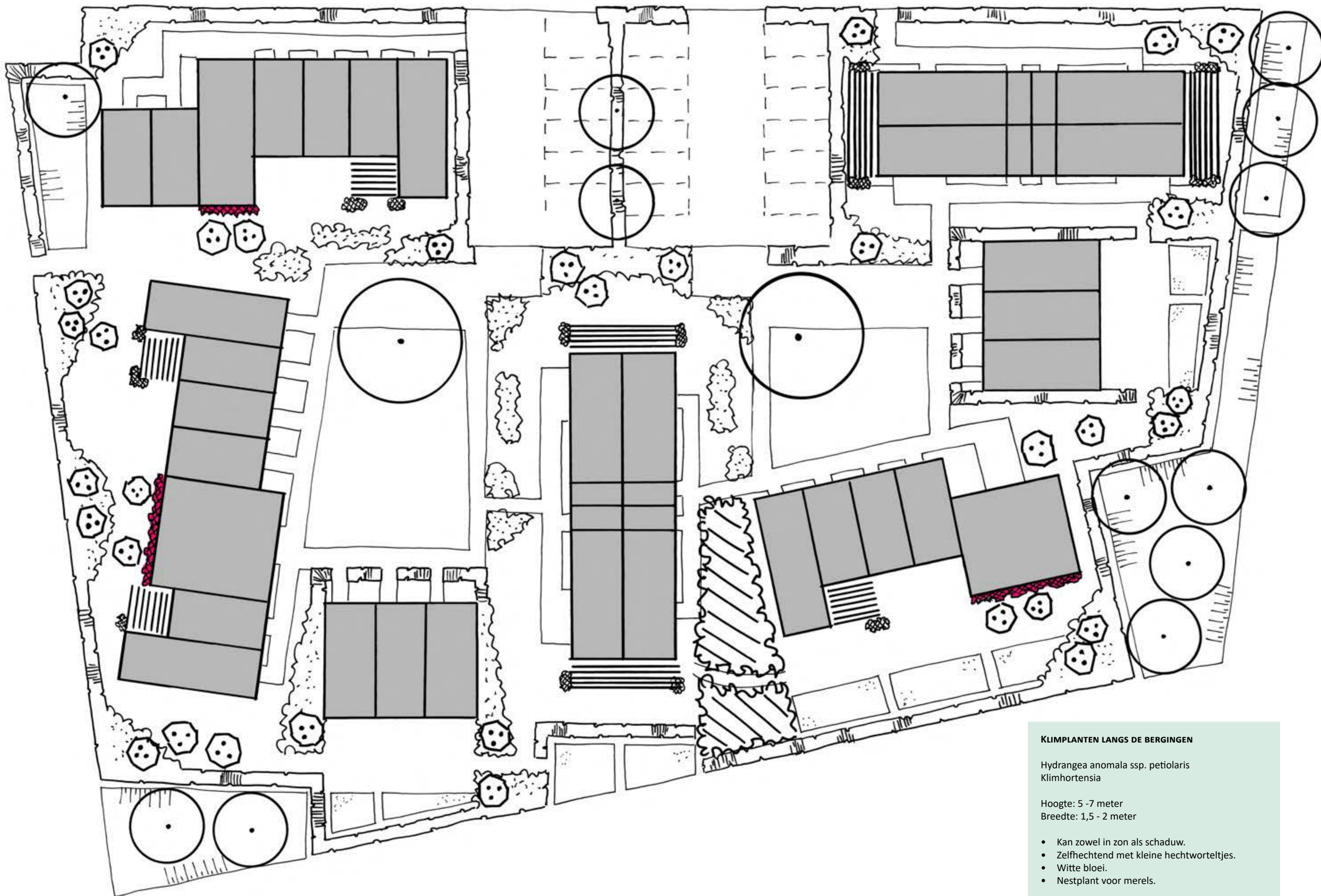
12

8

4

0





#### KLIPLANTEN LANGS DE BERGINGEN

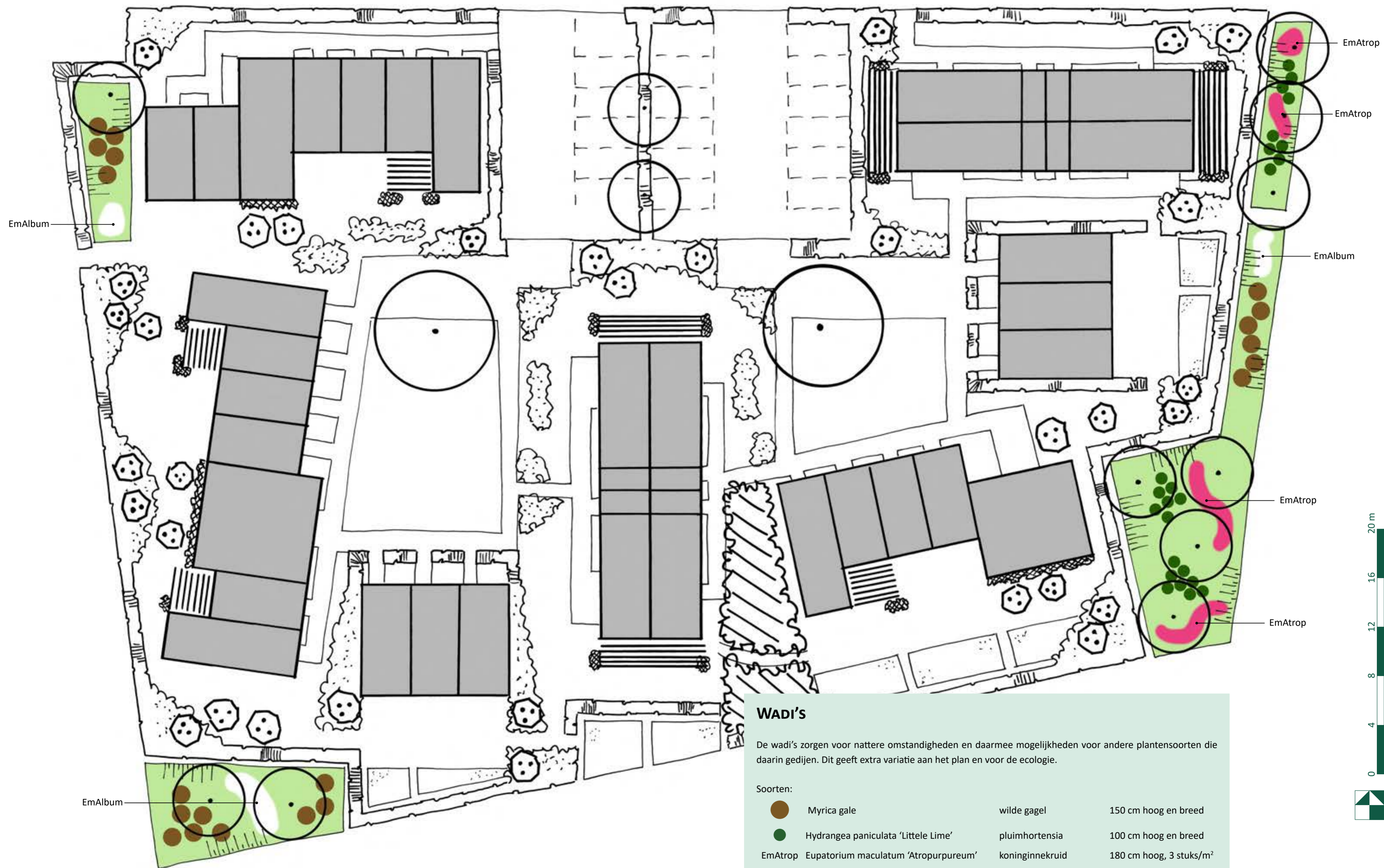
Hydrangea anomala ssp. petiolaris  
Klimhortensia

Hoogte: 5 - 7 meter  
Breedte: 1,5 - 2 meter

- Kan zowel in zon als schaduw.
- Zelfhechtend met kleine hechtworteltjes.
- Witte bloei.
- Nestplant voor merels.

Overige klimplanten komen in het keuzemenu.



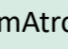





### WADI'S

De wadi's zorgen voor nattere omstandigheden en daarmee mogelijkheden voor andere plantensoorten die daarin gedijen. Dit geeft extra variatie aan het plan en voor de ecologie.

Soorten:

	Myrica gale	wilde gagel	150 cm hoog en breed
	Hydrangea paniculata 'LITTLE Lime'	pluimhortensia	100 cm hoog en breed
	EmAtrop Eupatorium maculatum 'Atropurpureum'	koninginnekruid	180 cm hoog, 3 stuks/m <sup>2</sup>
	EmAlbum Eupatorium maculatum 'Album'	koninginnekruid (wit)	180 cm hoog, 3 stuks/m <sup>2</sup>





Campanula trachelium 'Faichem Lilac'  
ruig klokje



Crambe cordifolia  
hartbladige zeekool

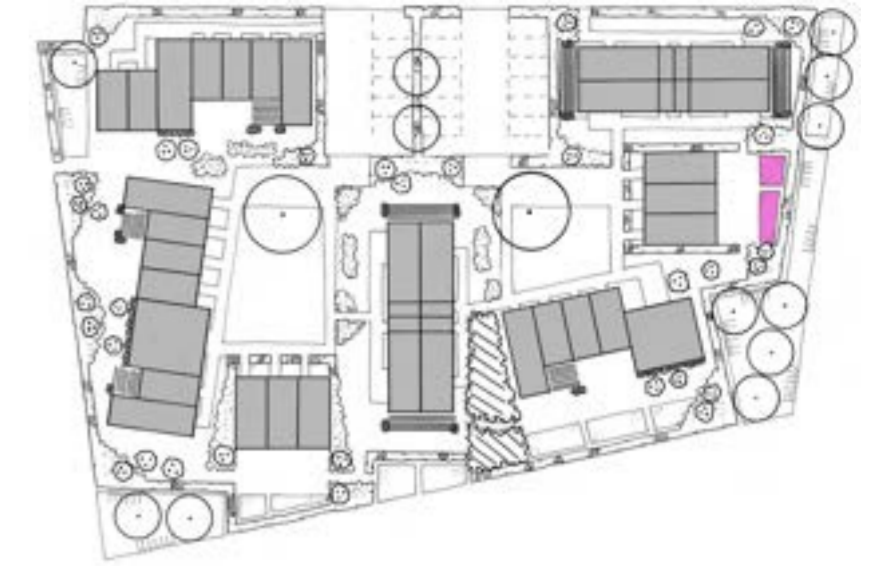


Helenium 'Rubinzweg'  
zonnekruid

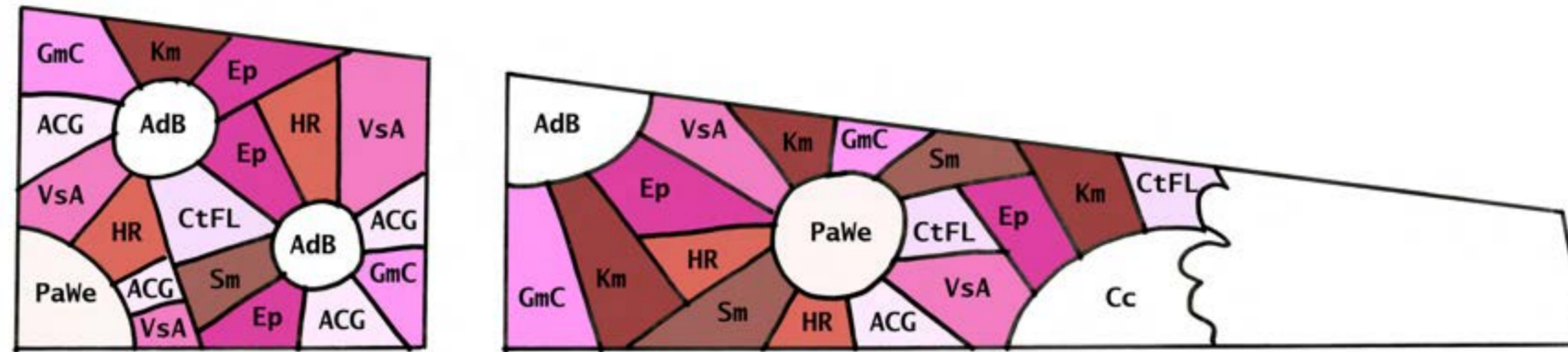


Sanguisorba menziesii  
pimpernel

CODE	SOORTNAAM	NEDERLANDSE NAAM	HOOGTE	BLOEIKLEUR	NECTAR- WAARDE (1 - 5)	POLLEN- WAARDE (1 - 5)	STUKS/M <sup>2</sup>
ACG	Aster 'Cotswold Gem'	Herfstaster	50 cm	lichtroze	3	3	7
AdB	Aster divaricatus 'Beth'	Sneeuwster-aster	60 cm	wit	5	5	5
CtFL	Campanula trachelium 'Faichem Lilac'	Ruig klokje	100 cm	lichtlila	4	4	7
Cc	Crambe cordifolia	Hartbladige zeekool	200 cm	wit	3	3	1
Ep	Echinacea purpurea	Rode zonnehoed	100 cm	purperroze	3	2	7
GmC	Geranium macrorrhizum 'Czakar'	Ooievaarsbek	30 cm	karmijnroze	5	5	5
HR	Helenium 'Rubinzweg'	Zonnekruid	100 cm	robijnrood	5	5	7
Km	Knautia macedonia - <i>gestekt!</i>	Beemd kroon	80 cm	bordeauxrood	3	3	5
PaWE	Persicaria amplexicaulis 'White Eastfield'	Duizendknoop	80 cm	wit	5	0	5
Sm	Sanguisorba menziesii	Pimpernel	80 cm	donkerrood	4	4	5
VsA	Veronica spicata 'Anne'	Ereprijs	60 cm	donkerroze	3	3	7



Na aanleg wordt de bodem tussen de planten bedekt met een mulchlaag van verhakseld hout/boomschors van 5 cm dik.



#### Mulchen

Een mulchlaag tussen de beplanting ondersteunt de doelstelling van het ecologische plan en maakt het beheer eenvoudiger:

- De deklaag op de bodem zorgt voor minder verdamping en dus minder uitdroging van de bodem. Dat scheelt water geven.
- Door de laag groeit er veel minder onkruid. Vooral in de eerste twee jaar zorgt dit voor minder onderhoud. Dit is de periode waarin de planten nog niet dicht gegroeid zijn en de onkruiddruk het hoogst is.
- De houtsnippers verteren langzaam aan de onderkant en geven voeding aan het bodemleven. Onder een mulchlaag wemelt het vaak van de regenwormen. Die houden de structuur van de bodem luchtig en brengen voedingsstoffen naar de planten.
- Bij harde regen slaat de bodem niet dicht, waardoor planten beter kunnen groeien.
- Vogels en andere dieren vinden in een mulchlaag voeding in de vorm van insecten en wormen.





Agastache 'Blackadder'  
dropplant



Echinacea purpurea  
rode zonnehoed



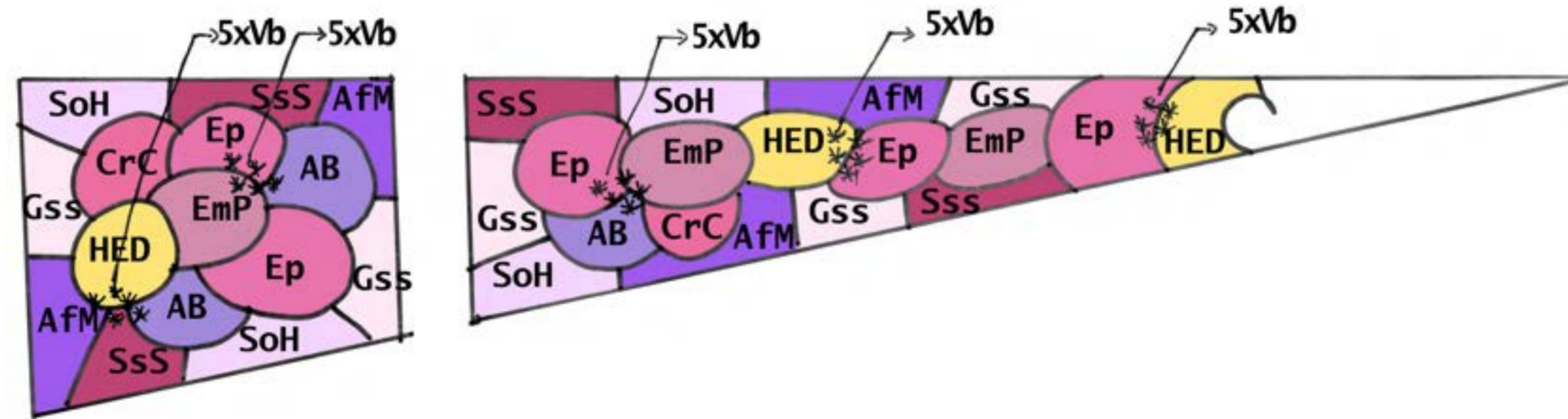
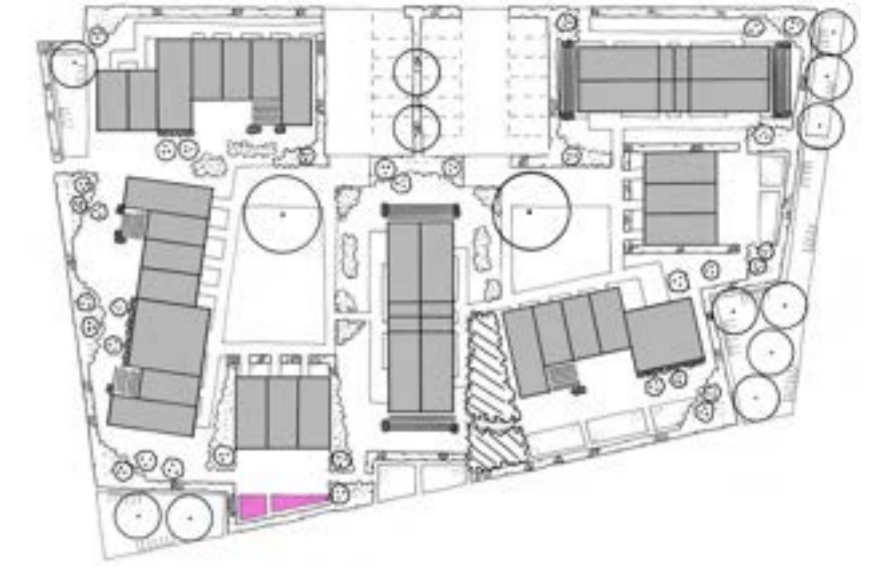
Helianthus 'Eldorado'  
zonnekruid



Verbena bonariensis  
ijzerhard

CODE	SOORTNAAM	NEDERLANDSE NAAM	HOOGTE	BLOEIKLEUR	NECTARPLANT	WAARDPLANT	STUKS/M <sup>2</sup>
AB	Agastache 'Blackadder'	Dropplant	90 cm	blauwpaars	nachtvlinders, bijen, zweefvliegen	dagvlinders, nachtvlinders	5
AfM	Aster frikartii 'Mönch'	Herfstaster	70 cm	blauwpaars	bijen, zweefvliegen	dagvlinders, nachtvlinders	7
CrC	Centranthus ruber 'Coccineus'	Spoorbloem	80 cm	rozerood	dagvlinders, nachtvlinders, bijen, zweefvliegen		7
Ep	Echinacea purpurea	Rode zonnehoed	100 cm	purperroze	bijen, zweefvliegen	dagvlinders, nachtvlinders	7
EmP	Eupatorium maculatum 'Phantom'	Koninginnekruid	130 cm	purperroze	nachtvlinders, bijen, zweefvliegen	dagvlinders, nachtvlinders	3
Gss	Geranium sanguineum striatum	Ooievaarsbek	30 cm	lichtroze	dagvlinders, nachtvlinders, bijen, zweefvliegen		7
HED	Helianthus 'El Dorado'	Zonnekruid	110 cm	geel	bijen, zweefvliegen	dagvlinders, nachtvlinders	7
SsS	Sedum spectabile 'Septemberglut'	Hemelsleutel	40 cm	rozerood	bijen, zweefvliegen	dagvlinders, nachtvlinders	5
SoH	Stachys officinale 'Hummelo'	Andoorn	60 cm	lila	bijen, zweefvliegen	dagvlinders, nachtvlinders	7
Vb	Verbena bonariensis	Ijzerhard	180 cm	paars	bijen, zweefvliegen	dagvlinders, nachtvlinders	7

Na aanleg wordt de bodem tussen de planten bedekt met een mulchlaag van verhakselde hout/boomschors van 5 cm dik.



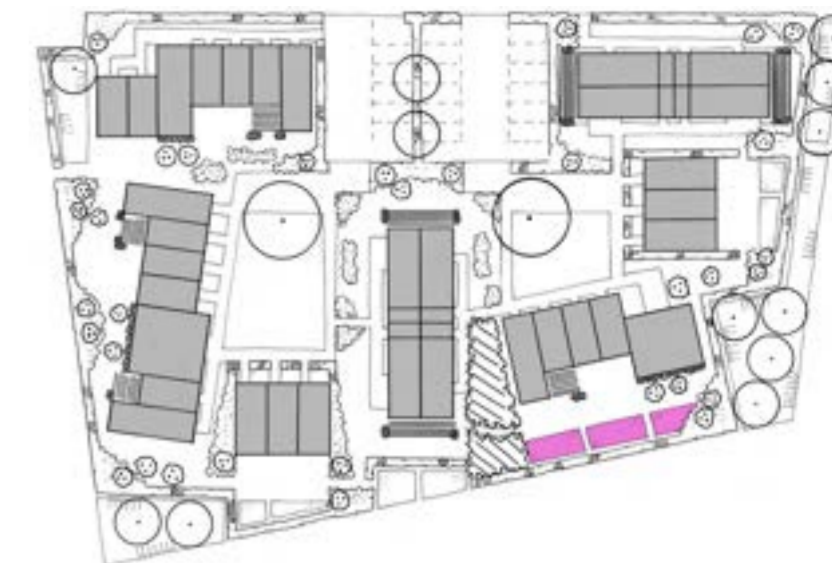


Artemisia abrotanum 'Silver'  
citroenkruid

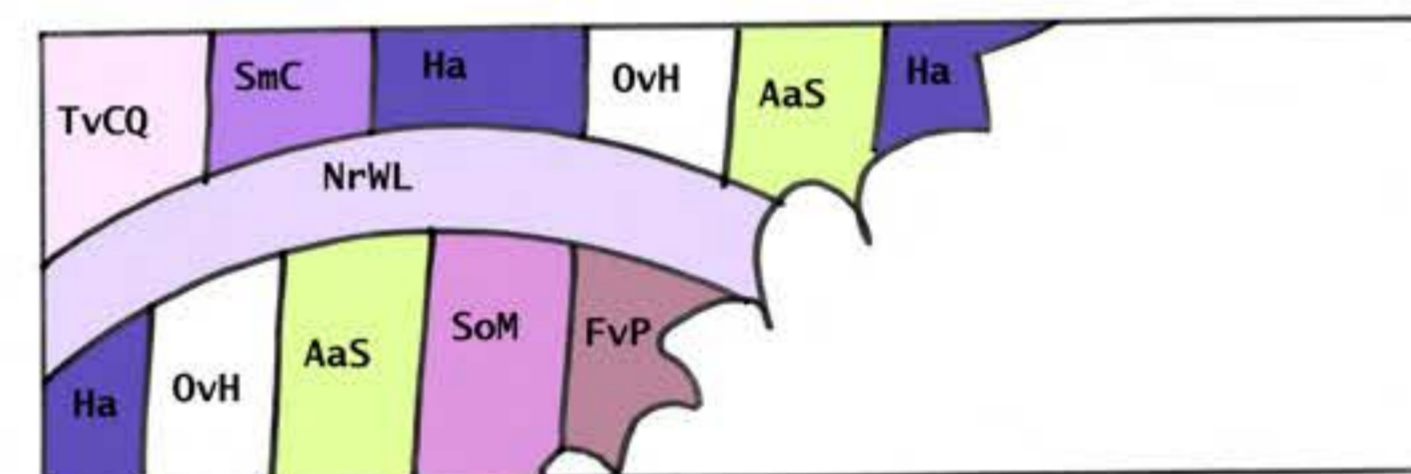
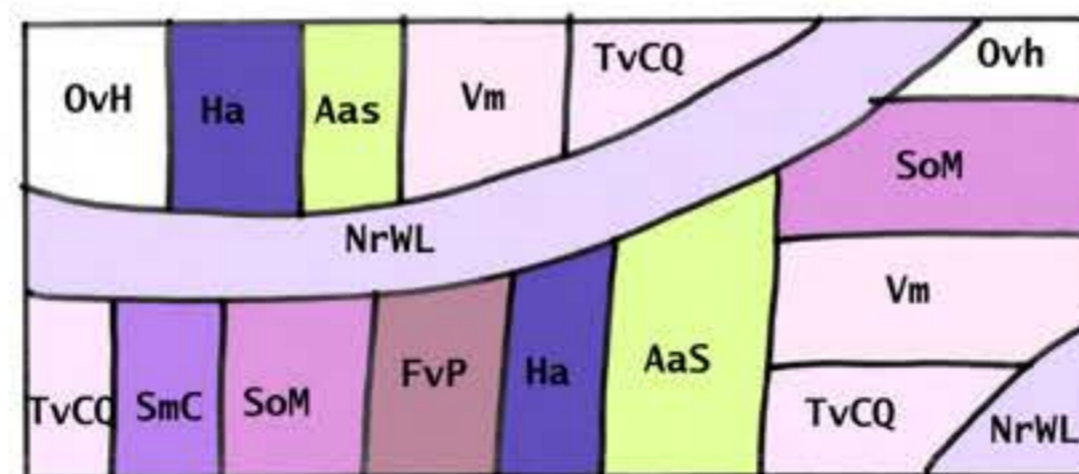
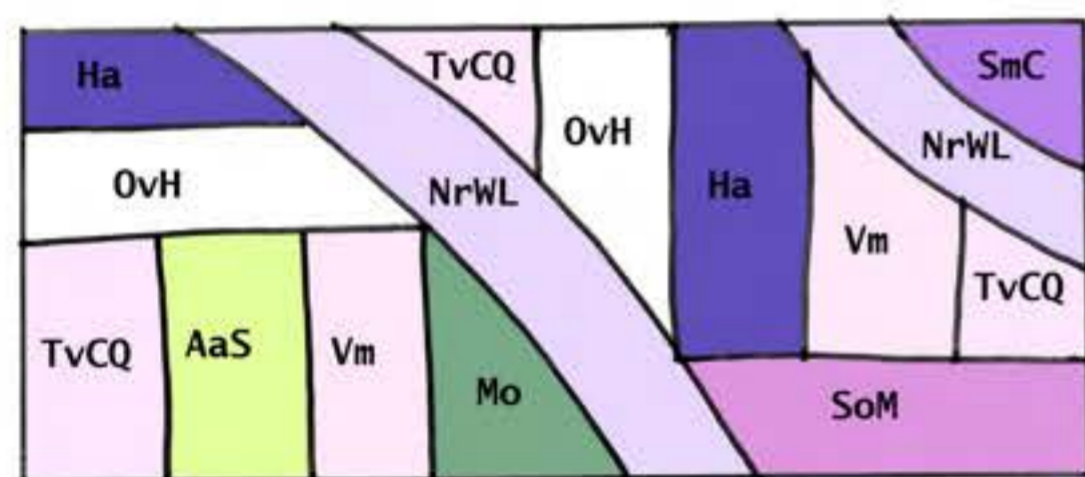


Hyssopus aristatus  
hyssop

CODE	SOORTNAAM	NEDERLANDSE NAAM	HOOGTE	BLOEIKLEUR	BIJZONDERHEDEN	STUKS/M <sup>2</sup>
AaS	Artemisia abrotanum 'Silver'	Citroenkruid	70 cm	geelgroen	ook als haagje te gebruiken	7
FvP	Foeniculum vulgare 'Purpureum'	Bronzen venkel	180 cm	geelgroen	trekt bijen en de koninginpage aan, leeft kort, maar zaait zich uit naar andere plaatsen in de tuin	3
Ha	Hyssopus aristatus	Hyssop	30 cm	donkerblauw	trekt zeer veel bijen, hommels en vlinders aan	9
Mo	Myrrhis odorata	Roomse kervel	100 cm	wit	decoratief blad, hele plant is eetbaar	3
NrWL	Nepeta racemosa 'Walker's Low'	Kattenkruid	80 cm	paarsblauw	trekt veel (wilde) bijen aan	5
Ovh	Origanum vulgare subsp. hirtum	Marjolein, oregano	30 cm	wit	trekt dagvlinders, nachtvlinders, bijen en zweefvliegen aan	7
SoM	Salvia officinalis 'Mittenwald'	Salie	50 cm	lilamauve	trekt dagvlinders, bijen en zweefvliegen aan	5
SmC	Satureja montana 'Caerulea'	Bonenkruid	25 cm	lavendelblauw	trekt veel bijen aan	12
TvCQ	Thymus vulgaris 'Chateau Queribus'	Tijm	30 cm	bleekroze	trekt veel bijen aan	12
Vm	Valeriana montana	Bergvaleriaan	60 cm	zachtroze	geurende bloemen	7



Na aanleg wordt de bodem tussen de planten bedekt met een mulchlaag van verhakseld hout/boomschors van 5 cm dik.



Valeriana montana  
bergvaleriaan



Salvia officinalis 'Mittenwald'  
salie





Hibiscus syriacus 'Oiseau Blue'  
altheastruik



Hydrangea quercifolia  
eikenbladhortensia

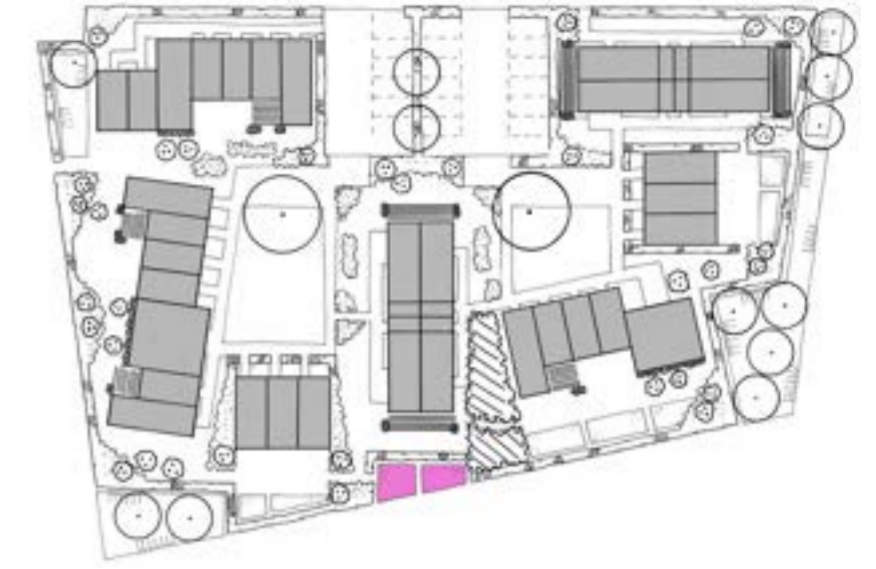


Rosa 'Ivtagolf'  
heesterroos



Viburnum 'Pragense'  
Praagse sneeuwbal

CODE	SOORTNAAM	NEDERLANDSE NAAM	HOOGTE	BLOEIKLEUR	BIJZONDERHEDEN	STUKS/M <sup>2</sup>
HsOB	Hibiscus syriacus 'Oiseau Blue'	Altheastruik	250 cm	blauwpaars	Bloeit van juli tot september met grote decoratieve bloemen. Gele herfstkleur.	solitair
Hq	Hydrangea quercifolia	Eikenbladhortensia	200 cm	wit	Decoratief blad met spectaculaire roodpaarse herfstverkleuring	3
LnM	Lonicera nitida 'Maigrün'	Struikkamperfoelie	60 cm	n.v.t.	Wintergroene, bodembedekkende heester.	4
RI	Rosa 'Ivtagolf'	Heesterroos	70 cm	wit	Bloeit van begin juni tot half november. Talrijke oranje bottels vanaf oktober tot februari.	4
Vd	Viburnum davidii	Sneeuwbal	75 cm	wit	Wintergroen heestertje met blauwe bessen. Fraai, donkergroen blad.	4
VP	Viburnum 'Pragense'	Praagse sneeuwbal	250 cm	wit	Wintergroene solitair heester, bloeit in april met witte 'sneeuwballen'.	solitair



Na aanleg wordt de bodem tussen de planten bedekt met een mulchlaag van verhakeld hout/boomschors van 5 cm dik.

